

NY

# 中华人民共和国农业行业标准

NY/T XXXXX—XXXX

## 畜禽品种（配套系）大围子猪

Livestock and poultry breed (synthetic lines)—Daweizi pig

（公开征求意见稿）

XXXX - XX - XX 发布

XXXX - XX - XX 实施

中华人民共和国农业农村部 发布

## 前 言

本文件按照GB/T 1.1-2020《标准化工作导则 第1部分：标准化文件的结构和起草规则》的规定起草。

请注意本文件的某些内容可能涉及专利。本文件的发布机构不承担识别专利的责任。

本文件由农业农村部种业管理司提出。

本文件由全国畜牧业标准化技术委员会（SAC/TC 274）归口。

本文件起草单位：湖南省畜牧兽医研究所、湖南天府生态农业有限公司、中国农业大学、衡阳市畜牧水产事务中心。

本文件主要起草人：彭英林、任慧波、崔清明、刘奇、方美英、朱吉、谢菊兰、王四清、金宇、邓缘、陈晨、胡雄贵、左剑波、刘莹莹、李华丽。

# 畜禽品种（配套系）大围子猪

## 1 范围

本文件规定了大围子猪的品种来源及特性、体型外貌特征、成年体重体尺、生产性能及种用基本要求，描述了测定方法。

本文件适用于大围子猪的鉴别。

## 2 规范性引用文件

下列文件中的内容通过文中的规范性引用而构成本文件必不可少的条款。其中，注日期的引用文件，仅该日期对应的版本适用于本文件；不注日期的引用文件，其最新版本（包括所有的修改单）适用于本文件。

NY/T 820 种猪登记技术规范

NY/T 821 猪肉品质测定技术规程

NY/T 822 种猪生产性能测定规程

NY/T 825 瘦肉型猪胴体性状测定技术规范

## 3 术语和定义

本文件没有需要界定的术语和定义。

## 4 品种来源及特性

大围子猪原产地为湖南省长沙市天心区和长沙县，中心产区为长沙县。现主要分布于湖南省长沙县，平江县、新化县、慈利县、澧县、湘潭市岳塘区亦有少量分布。具有繁殖力强、母性好，耐粗饲，早熟易肥，肉质细嫩等特性。

## 5 体型外貌特征

大围子猪全身被毛为灰黑色，四肢下端为白色。皮肤呈粉红色。体型中等。头型清秀，耳中等大，半下垂呈八字形。头型分长头型和短头型。颈长短适中。胸宽而深，背腰宽而稍凹。腹大略下垂，形成

锅底状。大腿较丰满，飞节上部皮肤有皱褶。乳头数 6 对~8 对。臀部稍倾斜。尾根粗，尾尖稍扁。大围子猪照片见附录 A。

## 6 成年体重体尺

成年公猪（23 月龄~25 月龄）、成年母猪（第 3 胎、妊娠 2 个月）的体重体尺应符合表 1 要求。

表 1 成年猪体重体尺

性别	体重 kg	体高 cm	体长 cm	胸围 cm
公	129.82±6.60	72.4±2.5	120.7±4.2	118.0±5.0
母	118.71±5.71	69.8±1.9	119.5±4.2	114.4±4.3

注：表中数值为平均数±标准差。

## 7 生产性能

### 7.1 繁殖性能

公猪初次出现性行为日龄 90 d~120 d，适配日龄 150 d~180 d，适配体重 40 kg~60 kg；母猪初情期日龄 120 d~150 d，适配日龄 150 d~180 d，适配体重 40 kg~60 kg。母猪产仔及断奶性状应符合表 2 要求。

表 2 母猪产仔及断奶性状

胎次	总产仔数 头	产活仔数 头	初生窝重 kg	30 日龄断奶窝重 kg
1 胎	9.5±2.0	8.8±2.0	7.21±1.72	49.93±12.65
2 胎	11.6±2.1	10.6±2.1	8.97±1.91	59.97±11.33
3 胎及以上	12.7±1.9	11.7±2.0	9.91±1.91	65.39±12.27

注：表中数值为平均数±标准差。

### 7.2 生长发育

7.2.1 公猪初生重 0.88 kg±0.09 kg，30 日龄断奶重 6.22 kg±0.46 kg；母猪初生重 0.83 kg±0.10 kg，30 日龄断奶重 6.10 kg±0.51 kg。

7.2.2 在日粮消化能 13.0 MJ/kg ~ 13.6 MJ/kg、粗蛋白质 16.0% ~ 18.0%的营养水平下，公猪 4 月龄体重 31.22 kg ± 2.52 kg，6 月龄体重 53.40 kg ± 2.80 kg；母猪 4 月龄体重 31.40 kg ± 2.88 kg，6 月龄体重 54.72 kg ± 2.91 kg。

### 7.3 肥育性能

育肥猪在 24 kg ~ 86 kg 阶段，营养水平为消化能 13.0 MJ/kg、粗蛋白质 14.0% ~ 16.0%条件下，平均日增重 447.1 g ± 71.2 g，饲料转化率 3.85 ± 0.45。

### 7.4 胴体性状

在 82.82 kg ± 6.93 kg 体重屠宰，屠宰率 (73.16 ± 2.46) %，胴体重 60.67 kg ± 6.35 kg，胴体长 83.4 cm ± 3.4 cm，眼肌面积 20.76 cm<sup>2</sup> ± 2.72 cm<sup>2</sup>，平均背膘厚 37.5 mm ± 4.9 mm，胴体瘦肉率 (43.65 ± 3.18) %。

### 7.5 肌肉品质

在 82.82 kg ± 6.93 kg 体重屠宰，肉色评分 3.4 ± 0.3，大理石纹评分 3.3 ± 0.5，pH<sub>1</sub> 6.29 ± 0.21，pH<sub>24</sub> 5.62 ± 0.10，滴水损失 (2.06 ± 0.69) %，肌内脂肪含量 (3.47 ± 1.03) %。

## 8 测定方法

### 8.1 成年体重体尺、繁殖性能和生长发育测定

按照 NY/T 820 的规定执行。

### 8.2 肥育性能测定

按照 NY/T 822 的规定执行。

### 8.3 胴体性状测定

按照 NY/T 825 的规定执行。

### 8.4 肌肉品质测定

按照 NY/T 821 的规定执行。

## 9 种用基本要求

种用基本要求如下：

- a) 体型外貌符合本品种特征，生长发育正常；
- b) 无遗传疾患和损征，健康状况良好；

- c) 种用个体标识清晰，来源清楚，系谱档案准确齐全；
- d) 种用个体或双亲经过性能测定，主要经济性状的资料齐全。

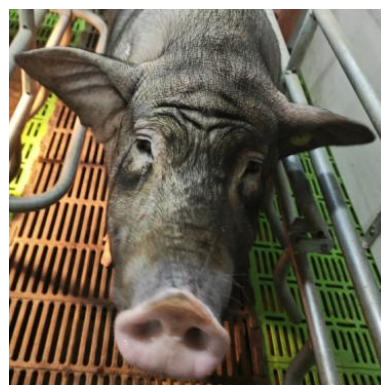
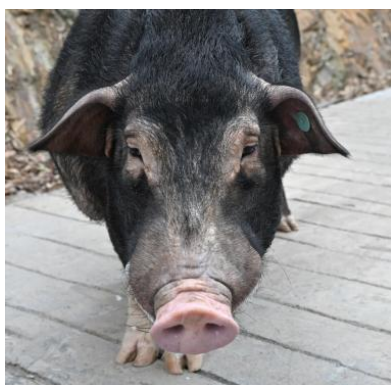
附录 A

(资料性)

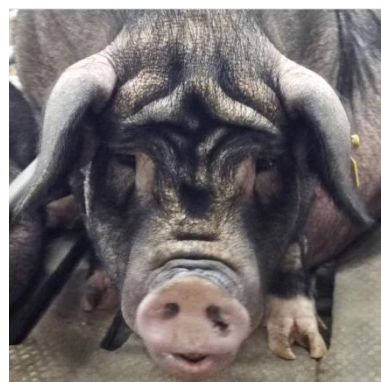
大围子猪照片

A.1 头部照片

长头型



短头型



公猪

母猪

图 A.1 大围子猪头部照片

A.2 侧面照片



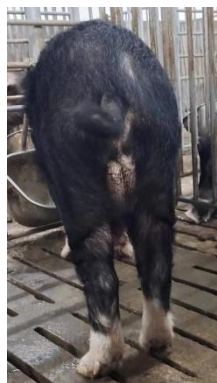
公猪



母猪

图 A.2 大围子猪侧面照片

A.3 尾部照片



公猪



母猪

图A.3 大围子猪尾部照片

---